

**Installation Instructions  
Directives de Montage  
Instrucciones de Instalación**

**T-Connector  
Connecteur en T  
Conector en T**



Subaru WRX

**⚠ WARNING**



**ALWAYS** read and follow all warnings and instructions included with purchase before beginning installation. Keep for future reference.

**DO NOT** exceed lower of towing manufacturing rating (including in your vehicle owner's manual) or specific amperage ratings stated on product.

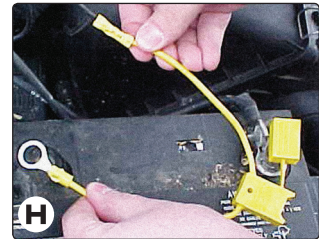
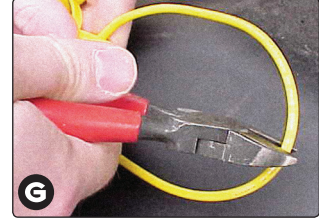
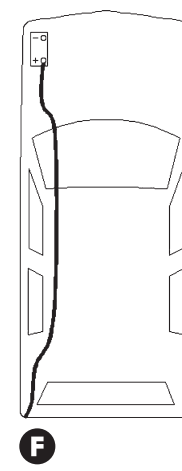
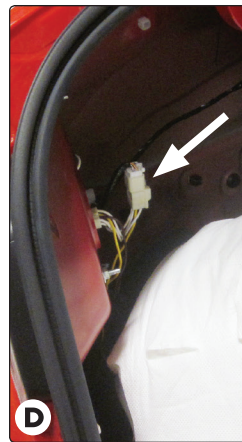
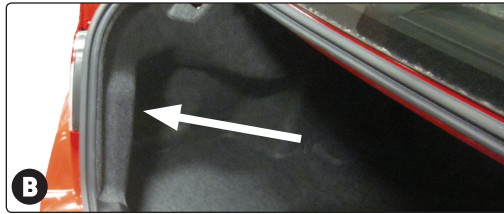
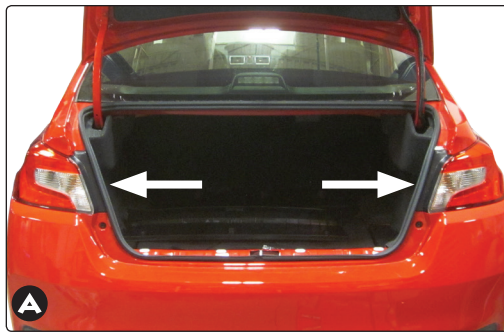
**ALWAYS** read, understand and follow all warnings and instructions printed on tow vehicle's battery.

**ALWAYS** wear safety glasses and use all safety precautions during installation.

118768-037

Rev. A

9/20/2017



**ENGLISH**

**TOOLS REQUIRED:**

Trim Panel Remover, 10mm Socket & Ratchet or 10mm Wrench, Drill (3/32" Drill Bit), 1/4" socket, Wire Crimpers, Wire Cutters, Philips Head Screwdriver, Test-probe

1. Open trunk. Temporarily remove the rear threshold plate. Partially remove the felt trunk liner behind the taillights. **A B C**
2. On the driver and passenger sides of the vehicle, locate the vehicle's taillight wiring harness. The taillight wiring harness will have a connection point, on both sides, matching the ends of the T-One® Connector. Separate this connector, being careful not to break the locking tabs. All connector surfaces should be clean and free of dirt. **D**
3. On the driver's side, insert the T-Connector end, with the **yellow** wire, between the vehicle wiring connectors and lock into place. Be careful not to damage the locking tabs and be sure that connectors are fully inserted with locking tabs in place.
4. Route the T-One® Connector end with **green** wire to the passenger's side behind the panels and along the threshold. Plug the T-Connector end with the **green** wire in-between the mating plugs on the Passenger's side taillight socket and vehicle wiring harness.

5. Locate a suitable grounding point near the connector. (Do not drill into vehicle floor or bed.) Clean dirt and rustproofing from area. Drill a 3/32" hole and secure **white** wire using eyelet and screw provided.

**⚠ CAUTION**

Verify what is behind any surface prior to drilling to avoid damage to the vehicle and/or personal injury. Do not drill into any exposed surfaces. **E F G H**

6. On the driver's side, locate the **black** 12 ga. Power wire from the T-Connector box. Attach the black 12 ga. wire provided. Route the **black** wire along the exterior frame or follow the existing wiring along the thresholds into the engine compartment up to the battery avoiding areas that may pinch or break the wire.

**⚠ WARNING**

If routing the wire thru a grommet and along the exterior of the vehicle, be careful to avoid any hot pipes, heat shields, the fuel tank or any other points that may pinch or break the wire.

7. Disconnect the vehicle's Negative (-) battery cable. If not removed, remove the fuse from the yellow fuse holder (provided). After cutting the fuse holder wire, attach the ring terminal and secure to the vehicle's Positive (+) battery cable. Connect the other end of the fuse holder to the **black** 12 ga. wire, using the yellow butt connector (provided).

**⚠ WARNING**

Read and follow all warnings and cautions printed on the tow vehicle's battery.

8. Reconnect the vehicle's Negative (-) battery cable and install the 15 amp fuse into the fuse holder from step 7.

**⚠ WARNING**

All connections must be complete for the T-One® T-Connector to function properly. Test and verify installation with a test light or trailer once installed. For initial test, reset vehicle electrical system by temporarily removing the key from the ignition.

9. Locate a flat surface in an out of the way place and mount the T-One® Connector's black box-module, to prevent damage or rattling.
10. Secure the remainder of the T-One® T-Connector harness with the cable ties provided, to prevent damage or rattling and being careful to avoid any areas that would pinch, cut or melt the wire.
11. Replace carpet, and any other clips or panels that were removed during installation being careful not to cut or pinch the wires.

**NOTE**

Store 4-Flat in trunk area when not in use.



**⚠ WARNING**

Overloading circuits can cause fires. **DO NOT** exceed stated product ratings. Read vehicle's owner's manual & instruction sheet for additional information.

## ⚠ AVERTISSEMENT



**TOUJOURS** lire et observer toutes les consignes de sécurité et les instructions qui accompagnent votre achat avant de commencer l'installation. Conserver ces consignes et instructions pour consultation ultérieure.

**NE PAS** excéder la moins élevée des spécifications d'intensité de courant (ampérage) suivantes: celle du fabricant de remorque (y compris celle figurant dans le manuel du propriétaire du véhicule) ou celles figurant sur le produit.

**TOUJOURS** lire, comprendre et observer toutes les consignes de sécurité et les instructions imprimées sur la batterie du véhicule de remorquage.

**TOUJOURS** porter des lunettes de protection et prendre toutes les mesures de sécurité pendant l'installation.

## FRANÇAIS

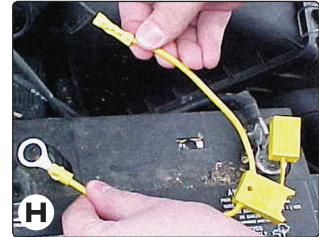
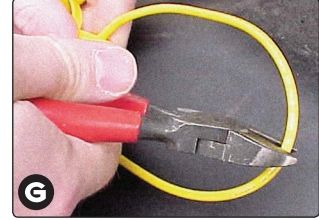
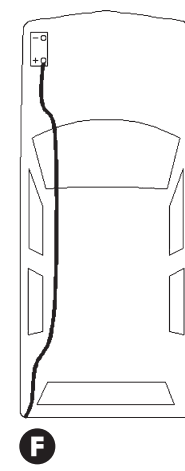
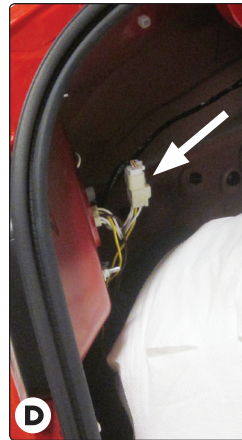
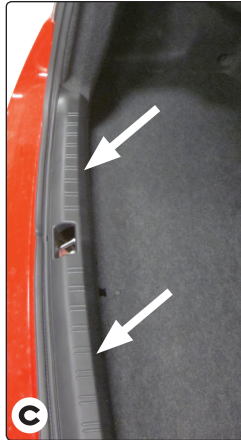
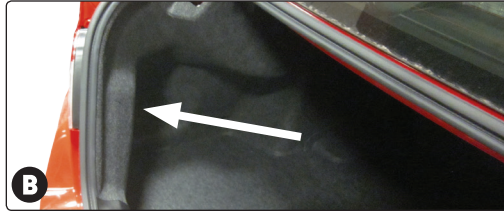
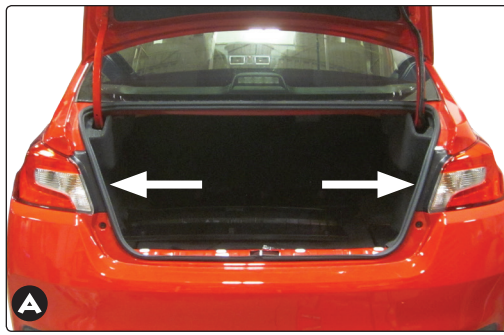
### OUTILS REQUIS:

Écarteur de panneau de garnissage, Cliquet et douille de 10 mm ou clé de 10 mm, Perceuse (mèche de 3/32 po), Douille 1/4 po, Sertisseurs, Coupe-fils, Tournevis à pointe cruciforme, Sonde de vérification

1. Ouvrir le coffre. Enlever temporairement le panneau de seuil arrière. Retirer partiellement le papier feutré du coffre à l'arrière de feux arrière. **A B C**
2. Des deux côtés, conducteur et passager, repérer le faisceau de fils des feux arrière du véhicule. Le faisceau de fils des feux arrière comportera, des deux côtés, un point de branchement correspondant aux extrémités du connecteur. Débrancher ce connecteur, en veillant à ne pas briser les pattes de verrouillage. Toutes les surfaces de contact des connecteurs doivent être propres et dépourvues de saleté. **D**
3. Du côté conducteur, insérer l'extrémité du connecteur munie du fil **jaune** entre les connecteurs du câblage du véhicule, puis verrouiller en place. Veiller à ne pas briser les pattes de verrouillage et s'assurer que les connecteurs sont complètement rentrés, avec les pattes de verrouillage en place.
4. Faire passer du côté passager l'extrémité du connecteur munie du fil **vert**, derrière les panneaux et le long du seuil. Brancher l'extrémité du connecteur en T muni du fil **vert** entre les fiches appariées qui sont situées, d'une part, sur la prise du feu arrière côté Passager et, d'autre part, sur le faisceau de fils du véhicule.
5. Repérer un endroit approprié à proximité du connecteur pour effectuer la mise à la masse. Nettoyer la surface pour y enlever toute trace de saleté ou de traitement antirouille. Percer un trou de 3/32 po et fixer le fil **blanc** à l'aide de l'oeillet et de la vis fournis.

### ⚠ ATTENTION

Avant de percer, vérifier ce qui se trouve sous la surface pour prévenir tout dommage au véhicule ou toute lésion corporelle. Ne pas percer de surfaces exposées. **E F G H**



6. Du côté conducteur, repérer le fil d'alimentation **noir** de calibre 12 provenant du boîtier du connecteur en T. Connecter le fil noir de calibre 12 fourni. Acheminer le fil **noir** le long du cadre de châssis extérieur, ou suivre le filage existant le long des seuils usque la batterie dans le haut du compartiment moteur, en prenant soin d'éviter les endroits susceptibles de pincer ou endommager le fil.
7. Débrancher le câble de la borne négative (-) de la batterie du véhicule. Si ce n'est déjà fait, enlever le fusible du porte-fusible jaune (fourni). Après avoir coupé le fil du porte-fusible, attacher la cosse à anneau et la fixer au câble de la borne positive (+) de la batterie du véhicule. À l'aide du raccord jaune (fourni), attacher l'autre extrémité du porte-fusible au fil **noir** de calibre 12.

### ⚠ AVERTISSEMENT

Si l'on choisit le trajet du passe-fils et de l'extérieur du véhicule, il faut éviter les tuyaux chauds, les écrans thermiques, le réservoir de carburant ou tout autre endroit susceptible de coincer ou endommager le fil.

### ⚠ AVERTISSEMENT

Lire et observer tous les avertissements et consignes de sécurité qui sont imprimés sur la batterie du véhicule de remorquage.

8. Rebrancher le câble de la borne négative (-) de la batterie du véhicule et placer le fusible de 15 ampères dans le porte-fusible mentionné à l'étape 7.

### ⚠ AVERTISSEMENT

Tous les branchements doivent être terminés pour que le T-One® connecteur fonctionne correctement. Tester et vérifier l'installation à l'aide d'une lampe témoin ou sur une remorque. Comme test initial, réinitialiser le système électrique du véhicule en retirant temporairement la clé du contact.

9. Pour prévenir les dommages ou les bruits indésirables, repérer une surface plane à un endroit qui ne gêne pas le passage et monter le module/boîtier noir du T-One® connecteur.
10. Afin de prévenir les dommages ou les bruits de cliquetis, fixer le reste du faisceau du connecteur en T à l'aide des attaches de câble fournies, en prenant soin d'éviter les endroits susceptibles de couper ou coincer les fils.
11. Réinstaller les tapis et tout autre attache ou panneau ont été enlevés lors de l'installation, en prenant soin de ne pas pincer ni couper les fils.

### REMARQUE

Remiser le connecteur à 4 voies dans le coffre quand il n'est pas utilisé.



### ⚠ AVERTISSEMENT

La surcharge des circuits peut provoquer des incendies. **NE PAS** excéder les spécifications relatives au produit. Lire le manuel du propriétaire du véhicule et le feuillet d'instructions pour des informations supplémentaires.

## ⚠ ADVERTENCIA



**SIEMPRE** leer y seguir todas las advertencias e instrucciones incluidas con la compra antes de comenzar la instalación. Conservar para referencia futura.

**NO** exceder el menor valor entre la calificación del fabricante del remolque (que se incluye en el manual del propietario de su vehículo) o las calificaciones de amperaje específicas que se indican en el producto.

**SIEMPRE** leer y seguir todas las advertencias e instrucciones impresas en la batería del vehículo de remolque.

**Utilizar SIEMPRE** gafas de seguridad y seguir todas las precauciones de seguridad durante la instalación.

## ESPAÑOL

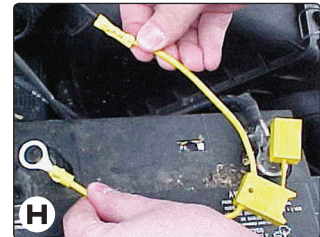
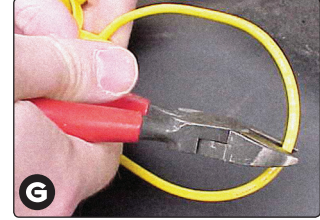
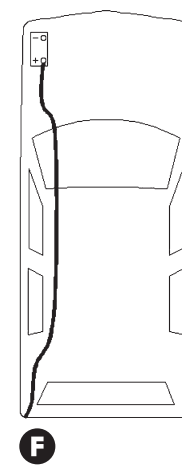
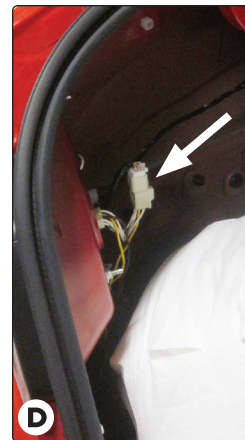
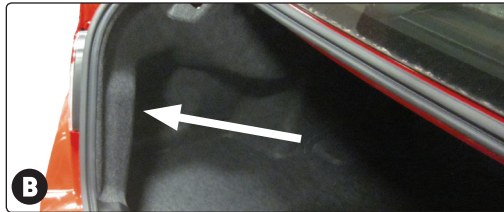
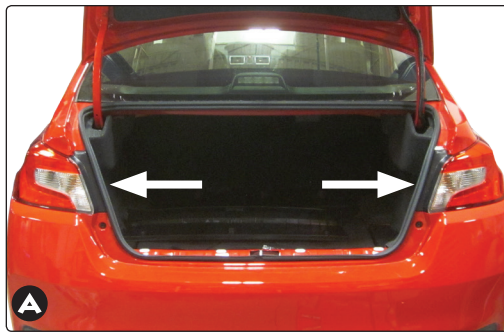
### HERRAMIENTAS NECESARIAS:

Corte el removedor de paneles, Encaje y trinquete de 10mm o llave de tuercas de 10mm, Taladro (broca de 3/32"), llave de tubo de 1/4", Plegadores de cable, Cortadores de cable, Destornillador de estrell, Terminal de prueba

1. Abra el baúl. Retire temporalmente la placa del umbral posterior. Retire parcialmente el forro de fieltro del baúl detrás de las luces traseras. **A B C**
2. En el costado del conductor y del pasajero del vehículo, localice el arnés de cables de la luz trasera del vehículo. El arnés del cableado de la luz trasera tendrá un punto de conexión en ambos lados, que combina los extremos del conector. Separe este conector, con cuidado de no romper las pestañas de bloqueo. Todas las superficies del conector deben estar limpias y libres de suciedad. **D**
3. En el costado del conductor, inserte el extremo del conector, con el cable **amarillo**, entre los conectores del cableado del vehículo y asegure en su lugar. Tenga cuidado de no dañar las pestañas de bloqueo y cerciórese de que los conectores estén completamente insertados con las pestañas de bloqueo en su lugar.
4. Enrute el extremo del conector con el cable **verde** hacia el costado del pasajero detrás de los paneles y a lo largo del umbral. Conecte el extremo del conector en T con el cable **verde** entre los enchufes correspondientes en el receptáculo de luz trasera del costado del Pasajero y el arnés del cableado del vehículo.
5. Localice un punto adecuado de conexión a tierra cerca del conector. Limpie la suciedad y el óxido del área. Perfore un orificio de 3/32" y asegúrelo con el cable blanco usando el ojete y tornillo provistos.

### ⚠ ATENCIÓN

Revise qué hay detrás de cualquier superficie antes de perforar para evitar daños al vehículo y/o lesiones personales. No perforar ninguna superficie expuesta. **E F G H**



6. En el costado del conductor, localice el alambre eléctrico **negro** de calibre 12. Dé energía a través de la caja del conector en T. Instale el alambre negro de calibre 12 que se suministra. Dirija el cable **negro** a lo largo del marco exterior o siga el cable existente a lo largo de los umbrales hacia el compartimiento del motor hasta la batería evitando las áreas que podrían pellizcar o romper el cable. **⚠ ADVERTENCIA**  
Si dirige el alambre a través de un pasacable y a lo largo del exterior del vehículo, tenga cuidado y evite cualquier tubería caliente, protectores de calor, el tanque de combustible o cualquier otro punto que pueda pellizcar o romper el cable.
7. Desconecte el cable negativo (-) de la batería del vehículo. Si no se ha retirado, retire el fusible del portador de fusibles **amarillo** (suministrado). Después de cortar el alambre del portador de fusibles, una el terminal de anillo y asegúrelo al cable positivo (+) de la batería del vehículo. Conecte el otro extremo del portador de fusibles al alambre negro de 12 ga. usando el conector de cabeza amarillo (suministrado). **⚠ ADVERTENCIA**  
Lea y siga todas las advertencias y precauciones impresas en la batería del vehículo de remolque.
8. Vuelva a conectar el cable negativo (-) de la batería e instale el fusible de 15 amperios en el portador de fusibles del paso 7. **⚠ ADVERTENCIA**  
Se deben completar todas las conexiones para que el T-One® conector funcione correctamente. Ensaye y verifique la instalación con una luz de prueba o remolque una vez se instale. Para la prueba inicial, reinicialice el sistema eléctrico del vehículo al quitar temporalmente la llave de la ignición.
9. Localice una superficie plana e instale la caja negramódulo del T-One® conector, para evitar daños o ruido.
10. Asegure el resto del arnés del conector en T con los amarres del cable que se suministran, para evitar daños y con cuidado de evitar cualquier área que podrían pellizcar, cortar o derretir el cable.
11. Vuelva a colocar la alfombra, y cualquier otro gancho o panel que se haya retirado durante la instalación con cuidado de no cortar o pellizcar los cables.

### NOTA

Guarde el conector plano de 4 salidas en el área del baúl cuando no esté en uso.



### ⚠ ADVERTENCIA

La sobrecarga de los circuitos puede causar incendios. **NO** exceder las calificaciones indicadas en el producto. Leer el manual del propietario del vehículo y la hoja de instrucciones para información adicional.